



Instituto Nacional de Estadística
ESTADO PLURINACIONAL DE BOLIVIA



LAPAZ



208 años

¡Festividad Chuquiago Marka!

Con 208 años de independencia, el departamento de La Paz ha registrado en la calidez de sus mágicas calles y su diversidad cultural, la visita de 967.576 viajeros el 2016.

El ingreso a hospedajes en la ciudad de La Paz y El Alto alcanzó en el mismo período a 554.282 pernотaciones, el cual se incrementó en 1,26% con relación al 2015.

La festividad religiosa - cultural de Jesús del Gran Poder, patrimonio paceño, ha registrado a 114.920 espectadores, de los cuales 54% fue local; 28% nacional y 18%, extranjero.

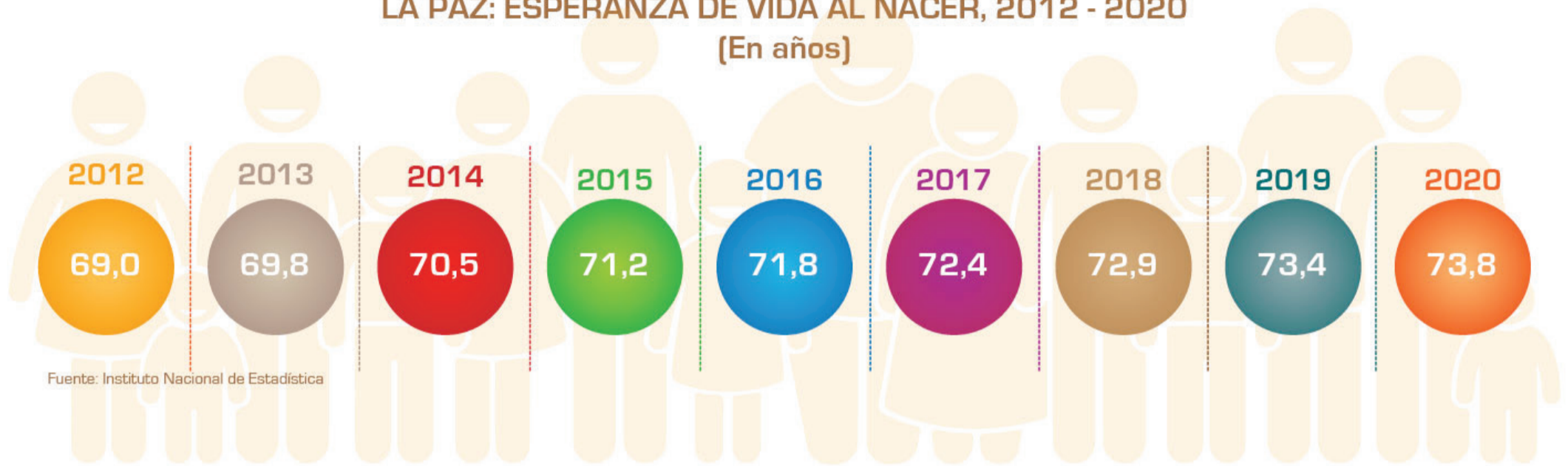


INDICADORES DEMOGRÁFICOS



La esperanza de vida en el departamento de La Paz es de **72,4 años**; **75,9 años** para mujeres y **69,1 años** para hombres, según estimaciones y proyecciones de población a 2017.

LA PAZ: ESPERANZA DE VIDA AL NACER, 2012 - 2020 (En años)

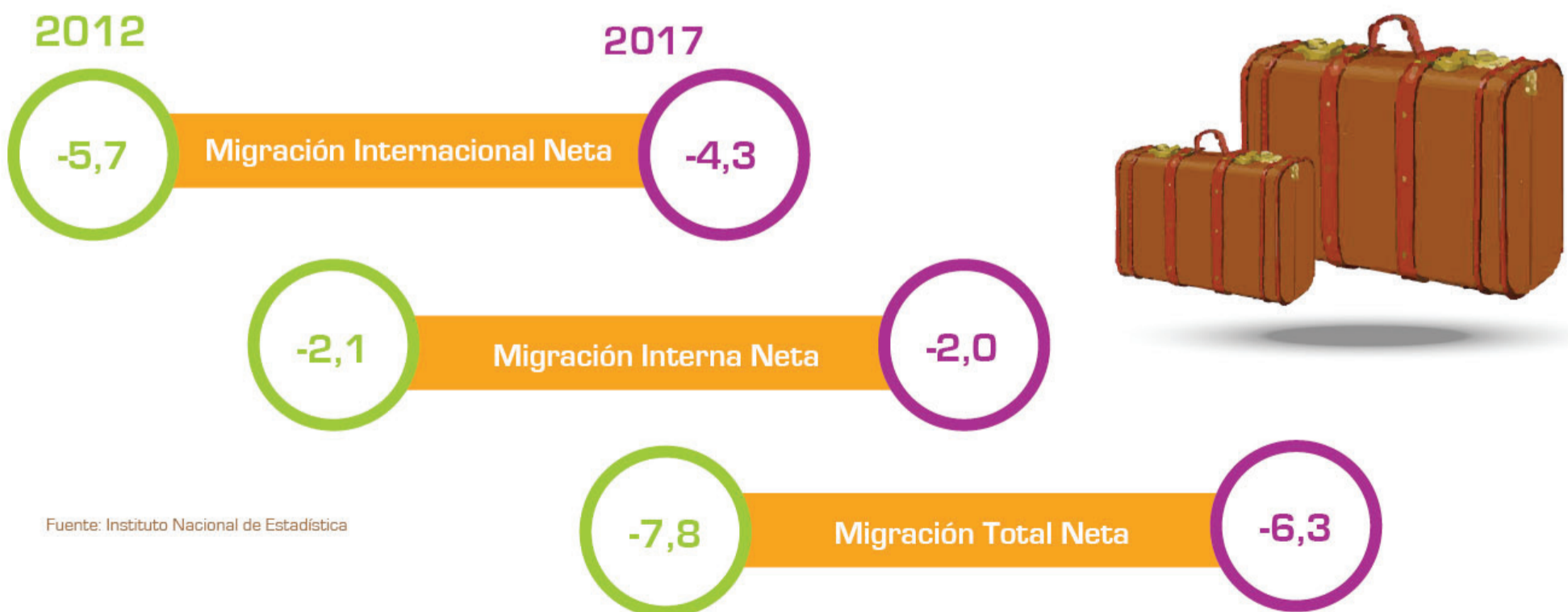


Fuente: Instituto Nacional de Estadística



En 2017, la tasa de migración total neta del departamento de La Paz es de **menos 6,3 migrantes por cada mil habitantes**, es decir que por cada 1.000 personas que residen en el departamento de La Paz, seis migraron fuera del departamento, mientras la migración internacional neta es de **menos 4,3** y la migración interna neta es de **menos 2,0**.

LA PAZ: TASA DE MIGRACIÓN INTERNACIONAL NETA, MIGRACIÓN INTERNA NETA Y MIGRACIÓN TOTAL NETA, 2012 - 2017

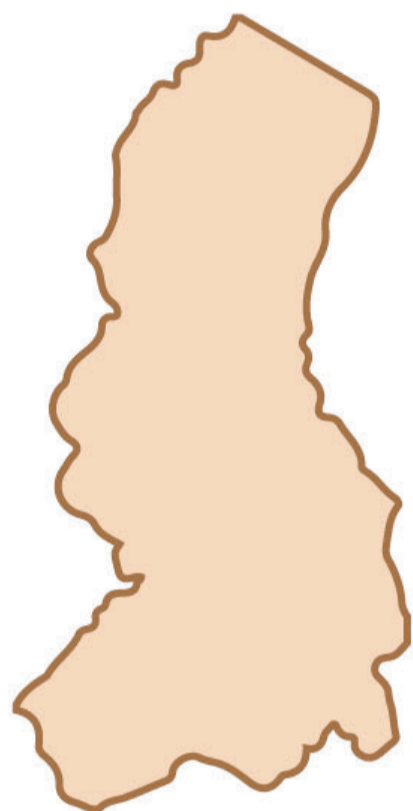


Fuente: Instituto Nacional de Estadística



LA PAZ: INDICADORES DEMOGRÁFICOS,
SEGÚN ESTIMACIONES Y PROYECCIONES DE POBLACIÓN 2017

Población proyectada
a 2017



Habitantes
2.863.000

Según las proyecciones de población para el 2017, la tasa bruta de mortalidad en el departamento de La Paz es de **6,6** defunciones por cada mil habitantes, en tanto que el 2012 fue de 7,2.

Tasa bruta
de natalidad



Tasa global
de fecundidad



2,5 hijos
por mujer durante
su vida fértil

Fuente: Instituto Nacional de Estadística

Tasa bruta de
mortalidad y número
estimando de defunciones



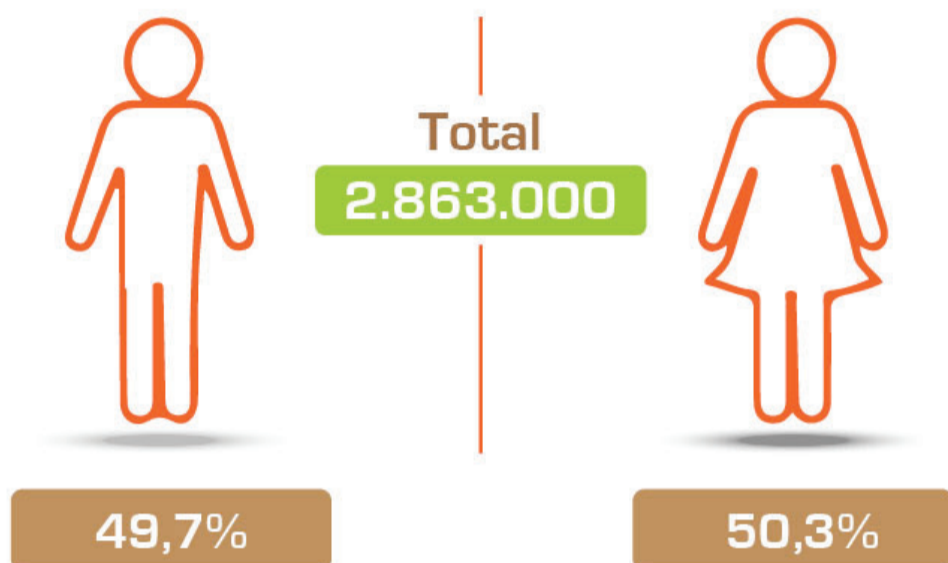
La tasa bruta de natalidad es de **20,1** nacimientos por cada mil habitantes, mientras que el 2012 fue de 21,4.

POBLACIÓN



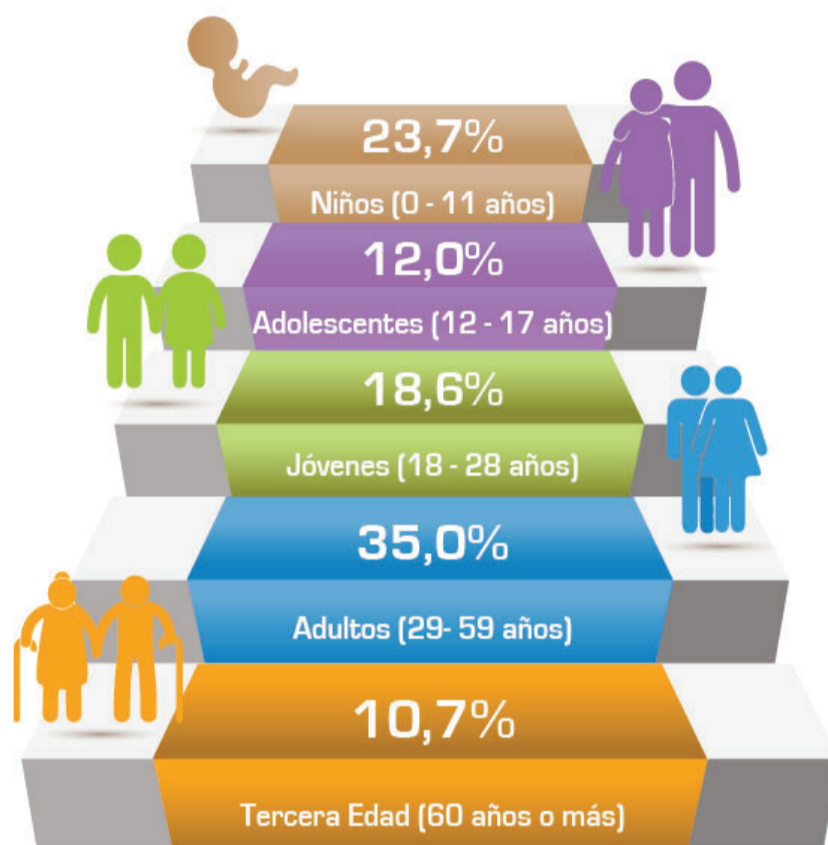
El departamento de La Paz tiene aproximadamente 2.863.000 habitantes, según proyecciones de población 2017, con un incremento de alrededor 97.000 habitantes desde el 2012, cuando se registró 2.766.000 habitantes aproximadamente.

LA PAZ: POBLACIÓN PROYECTADA POR SEXO, 2017



Fuente: Instituto Nacional de Estadística

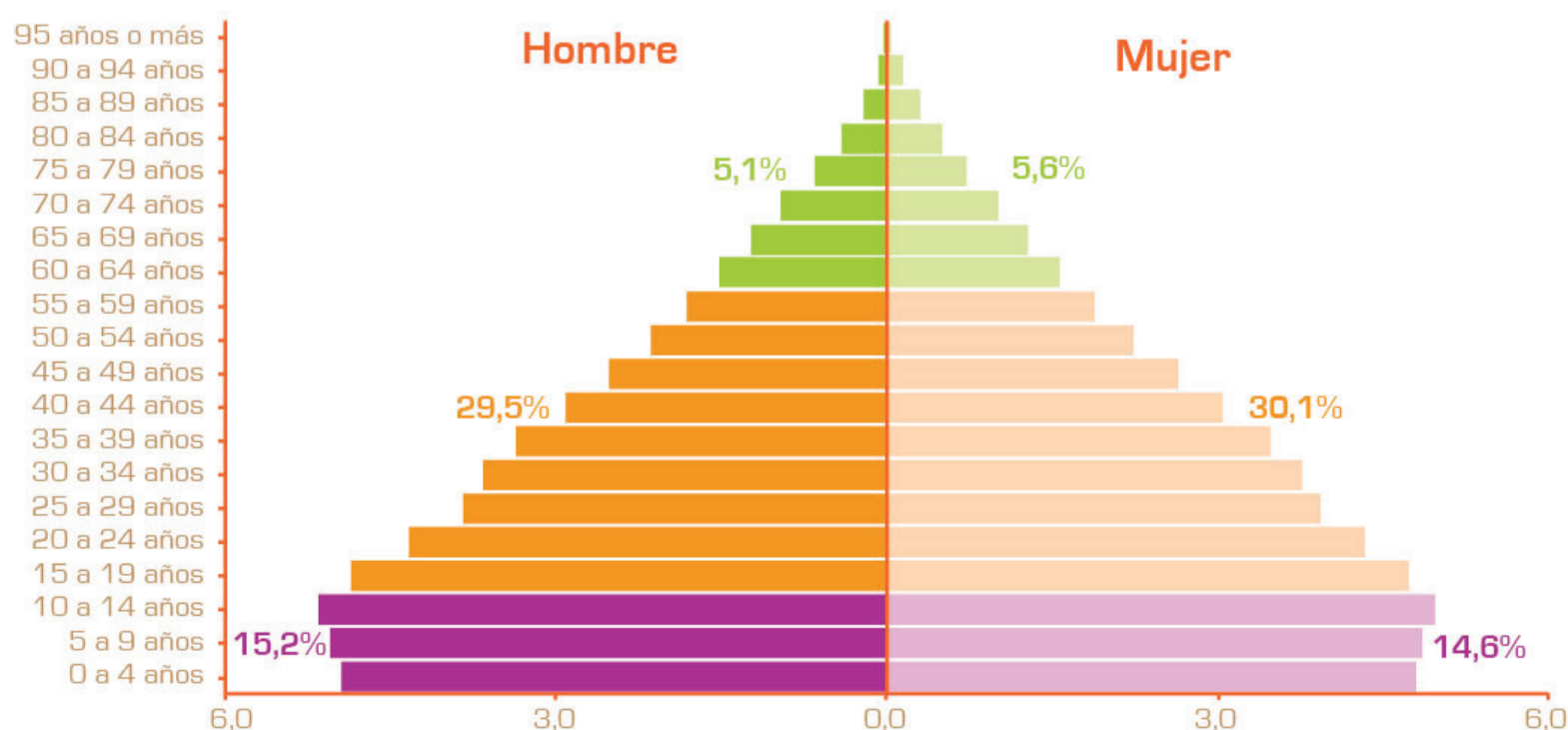
LA PAZ: PROYECCIONES DE POBLACIÓN POR GRUPO DE EDAD, 2017



Fuente: Instituto Nacional de Estadística

De cada 100 personas en el departamento, 67 viven en el área urbana y 33, en el área rural.

LA PAZ: POBLACIÓN PROYECTADA POR GRUPOS QUINQUENALES DE EDAD, 2017 (En porcentaje)



Fuente: Instituto Nacional de Estadística

La mayor concentración de hombres y mujeres se encuentra entre los 15 y 59 años de edad que alcanza a 59,6%, transición demográfica denominada "Bono Demográfico".

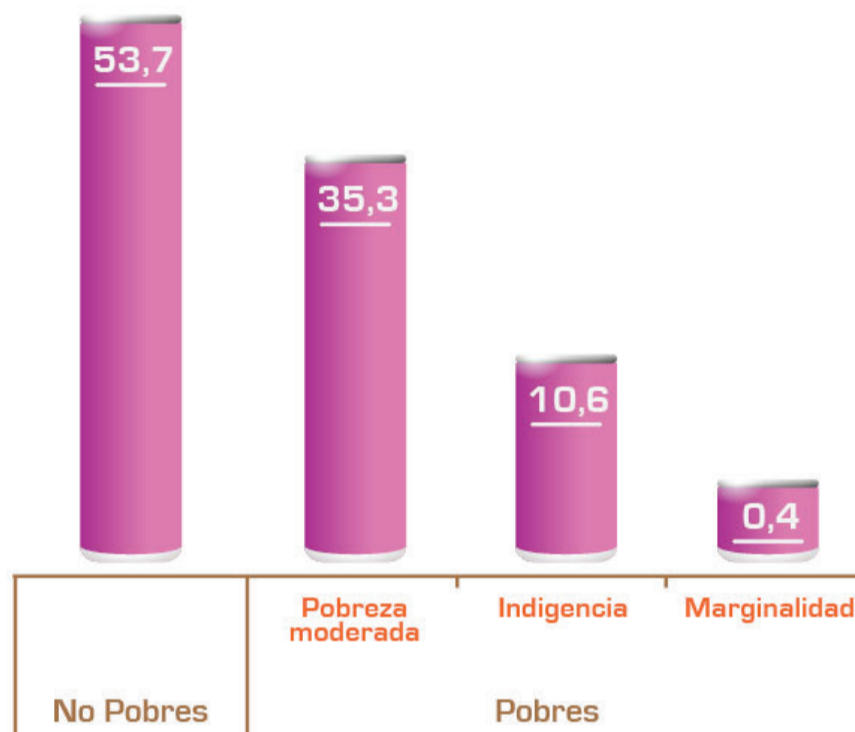




La población del municipio de La Paz presenta los menores niveles de pobreza, 14,3%, le sigue Huatajata y El Alto con 29,6% y 36,0%, respectivamente. Los municipios con necesidades básicas insatisfechas (NBI) más altas son: Callapa, Chacarilla y Humanata.

LA PAZ: POBLACIÓN POR CONDICIÓN DE NECESIDADES BÁSICAS INSATISFECHAS, CENSO 2012

(En porcentaje)

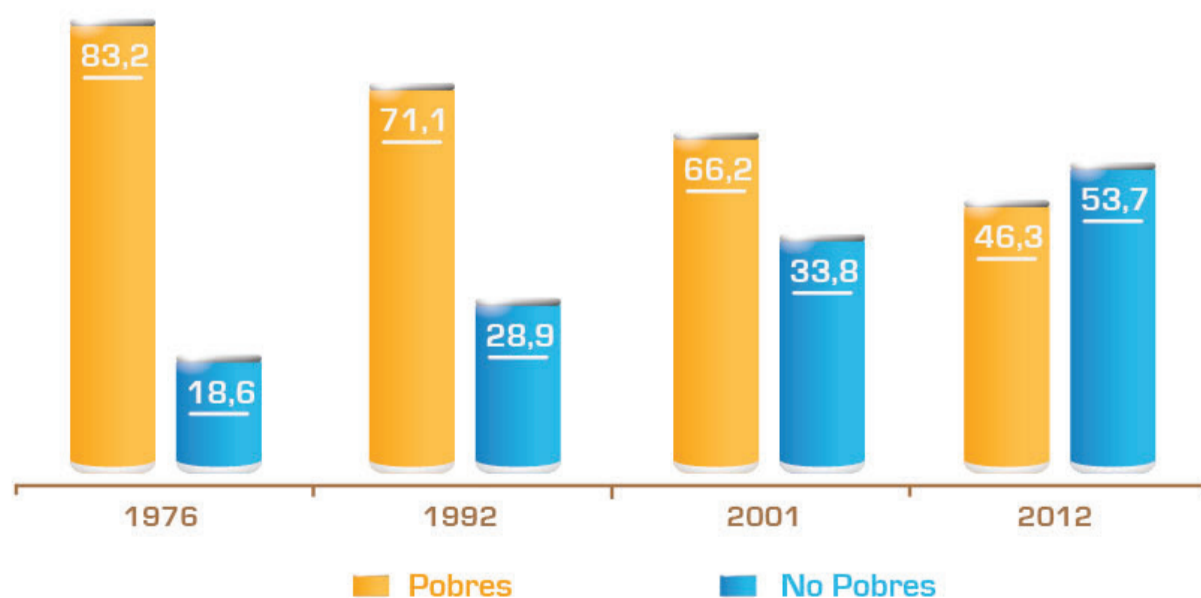


Fuente: Instituto Nacional de Estadística - Censo 2012

De acuerdo con la información del Censo 2012, la población no pobre alcanza a 53,7 %, de un total de 2.652.226 personas, en tanto que 46,3% de la población es pobre, porcentaje que equivale a 1.227.809 habitantes residentes en viviendas particulares que no reúnen condiciones óptimas, carecen de servicios de agua y saneamiento, utilizan combustibles inapropiados, tienen bajos niveles de educación y/o manifiestan inadecuada atención en salud.

LA PAZ: POBLACIÓN POBRE Y POBLACIÓN NO POBRE, CENSOS 1976, 1992, 2001 Y 2012

(En porcentaje)



Fuente: Instituto Nacional de Estadística

Entre 2001 y 2012, la población con Necesidades Básicas Insatisfechas en el departamento de La Paz disminuye de 66,2% a 46,3%, que representa una reducción de 19,9 puntos porcentuales. Los municipios de El Alto, Quime, Coripata, Patacamaya y Achocalla registraron tasas de disminución más altas.

Nota: La población objeto de estudio de acuerdo con la medición de pobreza por NBI no incluyen a la población que residen en viviendas colectivas, que reside habitualmente en el exterior, o aquellas que el día del Censo fueron empadronadas en la calle o estuvieron en tránsito y las que no proporcionaron información sobre alguna de las preguntas utilizadas en la metodología de cálculo.

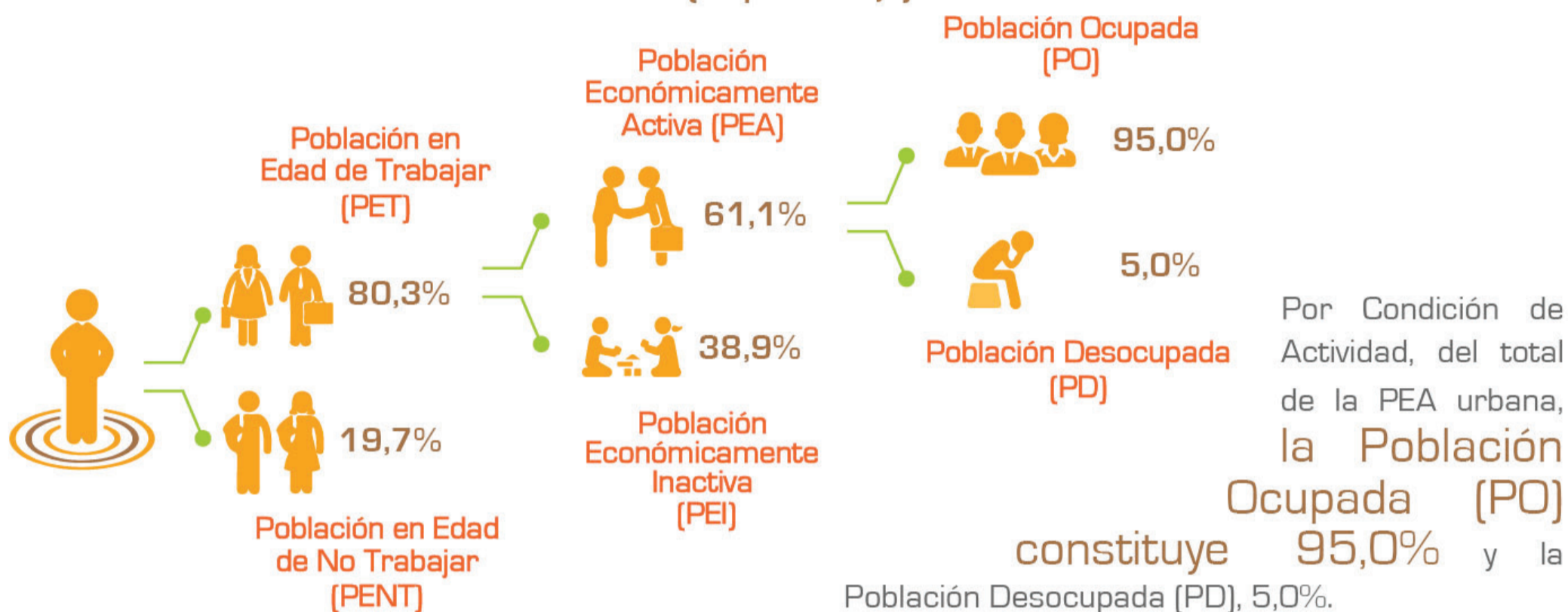
POBREZA

EMPLEO



1.921.000 es aproximadamente la población urbana en el departamento de La Paz según la Encuesta Continua de Empleo (ECE) al primer trimestre de 2017. De este total, la Población en Edad de Trabajar (PET) representa 80,3% y la Población en Edad de No Trabajar llega a 19,7%.

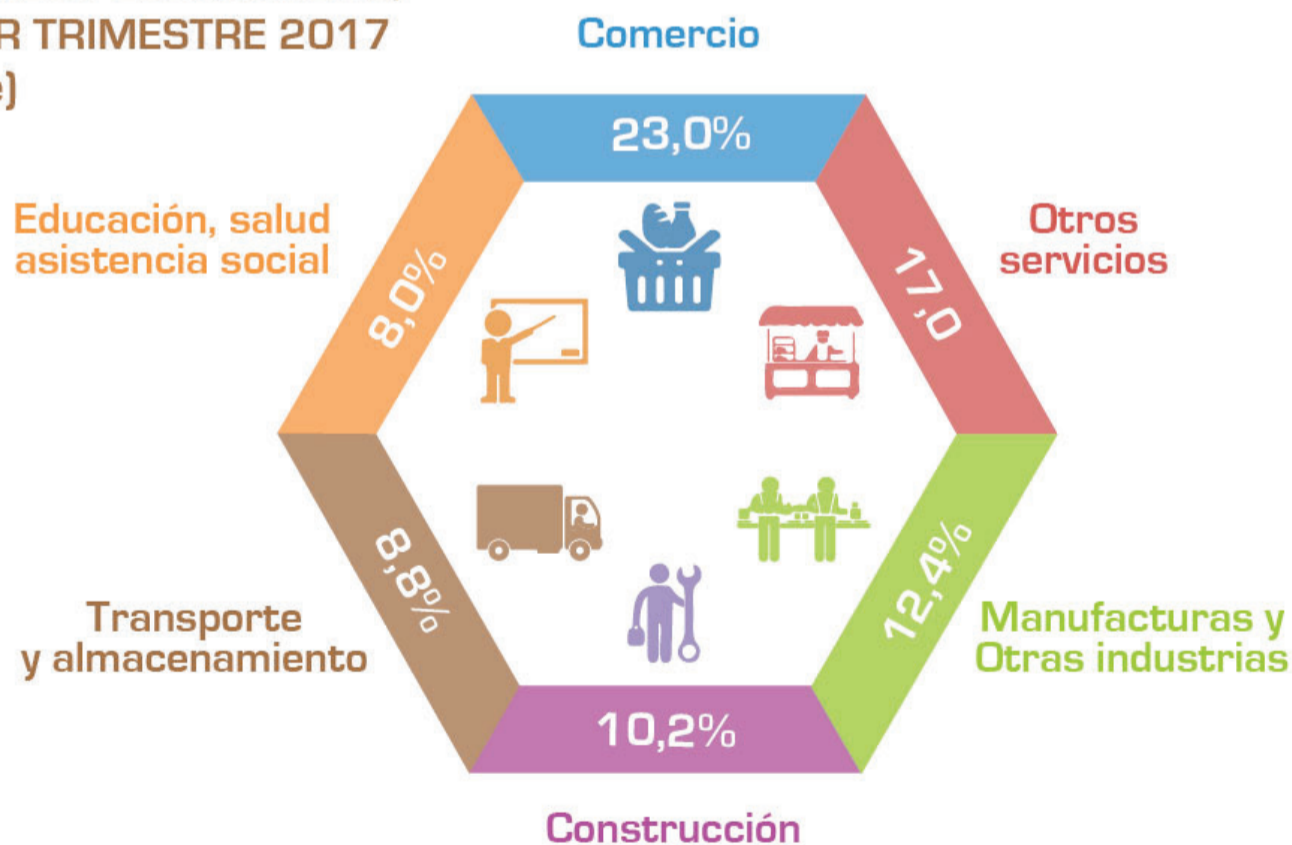
LA PAZ⁽¹⁾: CONDICIÓN DE ACTIVIDAD DE LA POBLACIÓN, PRIMER TRIMESTRE 2017 (En porcentaje)



Fuente: Instituto Nacional de Estadística - Encuesta Continua de Empleo
⁽¹⁾ Urbano

LA PAZ⁽¹⁾: PRINCIPALES ACTIVIDADES ECONÓMICAS, OBREROS/EMPLEADOS, PRIMER TRIMESTRE 2017 (En porcentaje)

23,0% de los obreros/empleados se dedican al Comercio, y 12,4% a la Manufactura - Otras Industrias.

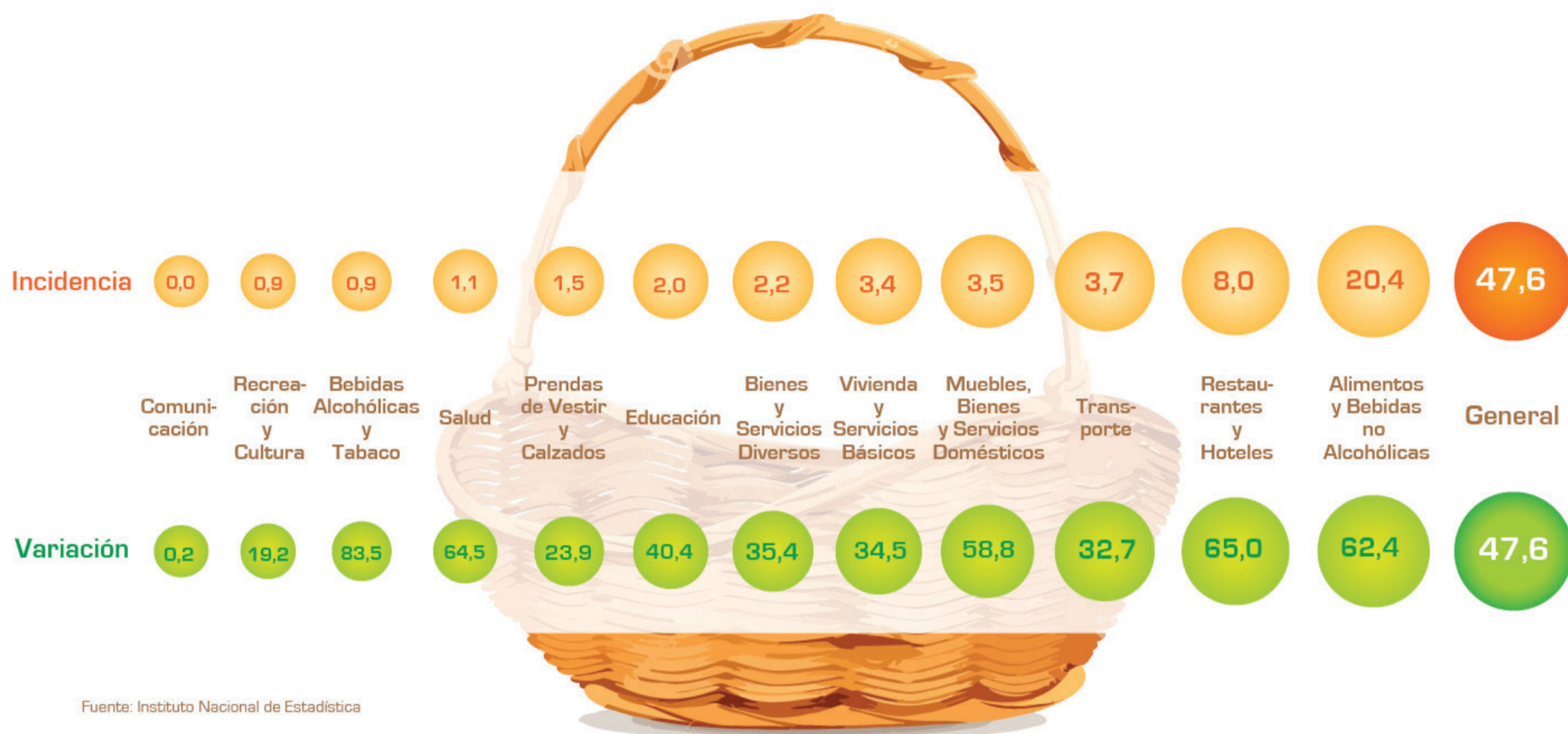


Fuente: Instituto Nacional de Estadística - Encuesta Continua de Empleo
⁽¹⁾ Urbano

En el Sector Público existen alrededor de 83.400 obreros/empleados, de los cuales 14,9% trabaja en Educación, Salud, Asistencia Social. En el Sector Privado los obreros/empleados, llegan a 204.600, de estos 17,4% realiza actividades de Manufactura y Otras Industrias.



CIUDAD DE LA PAZ: VARIACIÓN E INCIDENCIA PORCENTUAL ACUMULADA DEL ÍNDICE DE PRECIOS AL CONSUMIDOR, 2009 - 2016



La variación porcentual acumulada del Índice de Precios al Consumidor entre 2009 y 2016, en la ciudad de La Paz, llegó a 47,6%. La división con mayor incidencia positiva fue Alimentos y Bebidas no Alcohólicas con 20,4% y variación positiva de 62,4%.

LA PAZ: PRODUCTO INTERNO BRUTO, SEGÚN ACTIVIDAD ECONÓMICA, 2016 (En miles de bolivianos)



El crecimiento del Producto Interno Bruto Real para el 2016 en el departamento de La Paz fue de 5,51%. La actividad económica Establecimientos Financieros, Seguros, Bienes Inmuebles y Servicios prestados a Empresas tiene mayor participación en el PIB con 8,52% seguido por Construcción con 6,81%.

La actividad económica Establecimientos Financieros, Seguros, Bienes Inmuebles y Servicios prestados a Empresas tiene mayor participación en el PIB con 8,52% seguido por Construcción con 6,81%.

ACTIVIDAD ECONÓMICA	2016 ^(p)
PRODUCTO INTERNO BRUTO (a precios de mercado)	65.064.741
Derechos s/Importaciones, IVA nd, IT y otros Impuestos Indirectos	65.009.582
PRODUCTO INTERNO BRUTO (a precios básicos)	48.974.434
1. Agricultura, Silvicultura, Caza y Pesca	4.527.694
2. Extracción de Minas y Canteras	2.903.899
3. Industrias Manufactureras	6.027.600
4. Electricidad, Gas y Agua	1.509.031
5. Construcción	1.249.013
6. Comercio	4.943.740
7. Transporte, Almacenamiento y Comunicaciones	5.376.509
8. Establecimientos Financieros, Seguros, Bienes Inmuebles y Servicios Prestados a las Empresas	9.282.386
9. Servicios Comunales, Sociales, Personales y Domésticos	3.266.210
10. Restaurantes y Hoteles	1.761.505
11. Servicios de la Administración Pública	12.258.704
Servicios Bancarios Imputados	[4.131.857]

Fuente: Instituto Nacional de Estadística
(p) Preliminar

EXPORTACIÓN

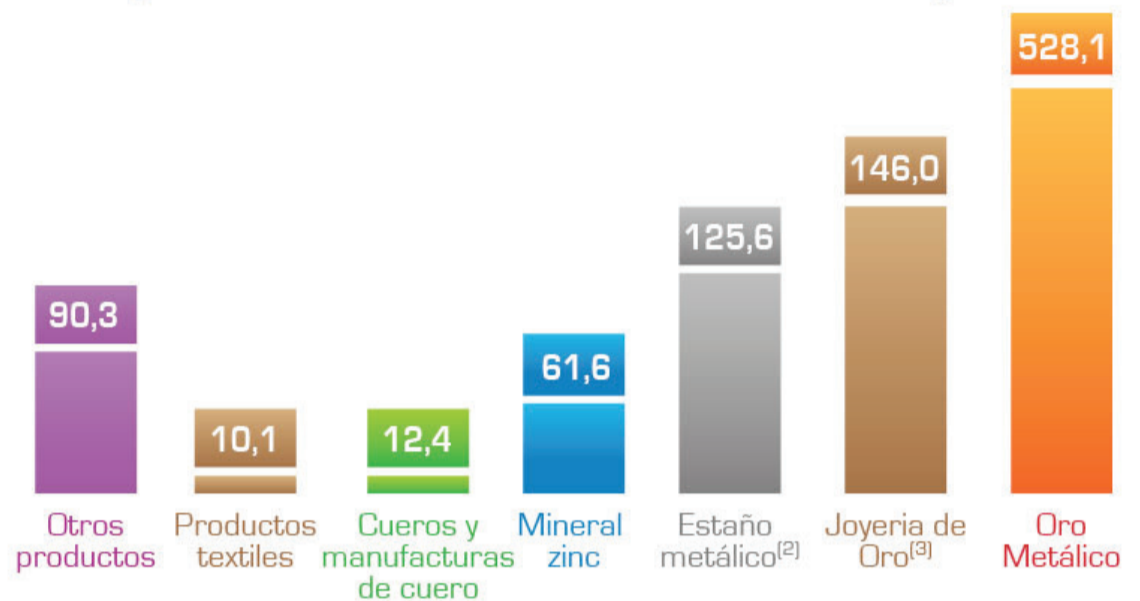


La Paz en el 2016 exportó 974,1 millones de dólares estadounidenses. El principal producto exportado es el Oro Metálico que alcanza a 528,1 millones y en segundo lugar, la Joyería de Oro con 146,0 millones.

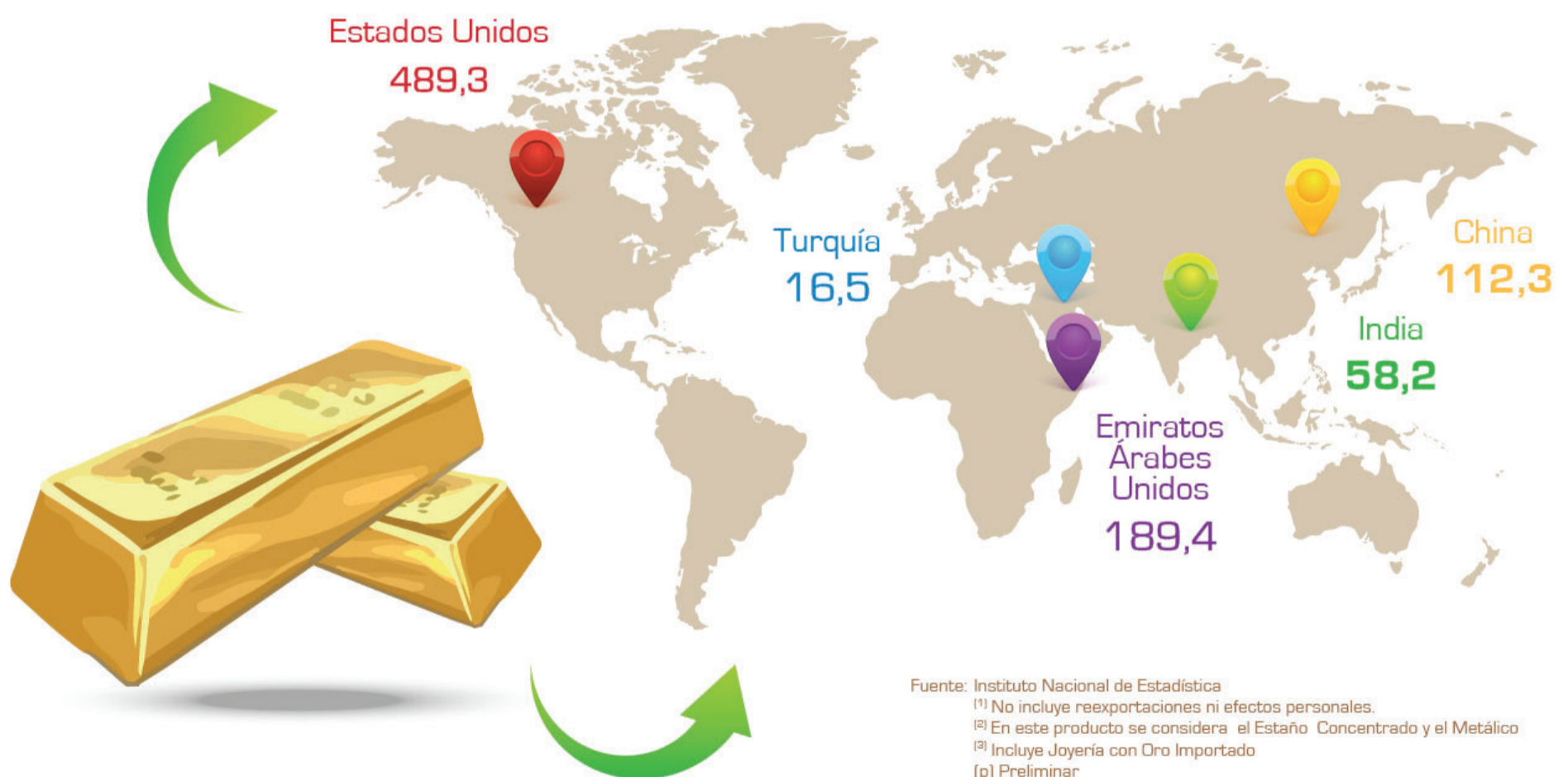
Total de exportaciones

974,1
millones de dólares

LA PAZ: EXPORTACIONES⁽¹⁾ SEGÚN PRINCIPALES PRODUCTOS, 2016^(p) (En millones de dólares estadounidenses)



LA PAZ: EXPORTACIONES⁽¹⁾ SEGÚN PRINCIPALES PAÍSES DE DESTINO 2016^(p) (En millones de dólares estadounidenses)

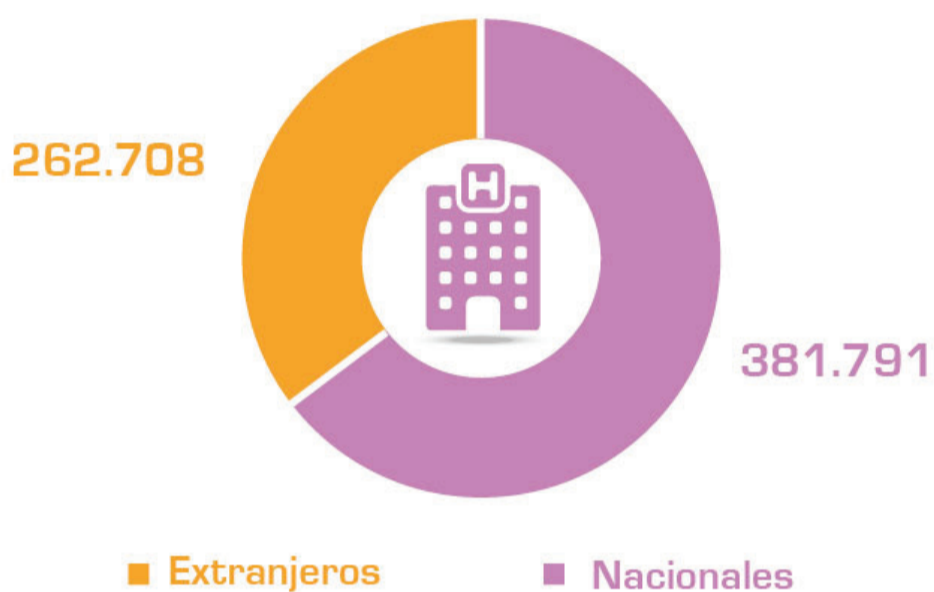


Estados Unidos es el principal país de destino de las exportaciones paceñas por un monto de 489,3 millones de dólares estadounidenses, en segundo lugar Emiratos Árabes Unidos con 189,4 millones de dólares estadounidenses.



El flujo internacional de visitantes al departamento de La Paz registró 967.576 personas el 2016 por modo de transporte aéreo, terrestre y fluvial - lacustre, 506.252 corresponden al flujo de llegadas y 461.324 al de salidas. En el mismo período, la llegada de visitantes nacionales registró un flujo de 115.312 y 390.916 extranjeros.

LA PAZ: INGRESOS DE VIAJEROS A ESTABLECIMIENTOS DE HOSPEDAJE, SEGÚN TIPO DE VIAJERO, 2016



En 2016 se ha registrado el ingreso de 381.791 viajeros nacionales y 262.708 viajeros extranjeros a establecimientos de hospedaje.

LA PAZ: PERNOCTACIÓN DE VIAJEROS EN ESTABLECIMIENTOS DE HOSPEDAJE, SEGÚN TIPO DE VIAJERO, 2016



En 2016, el total de pernoctaciones de viajeros en establecimientos de hospedaje de la ciudad de La Paz y El Alto alcanzó a 554.282.

Fuente: Instituto Nacional de Estadística
Nota: Incluye ingresos y pernoctaciones de viajeros en establecimientos de hospedaje de las ciudades de La Paz y El Alto.



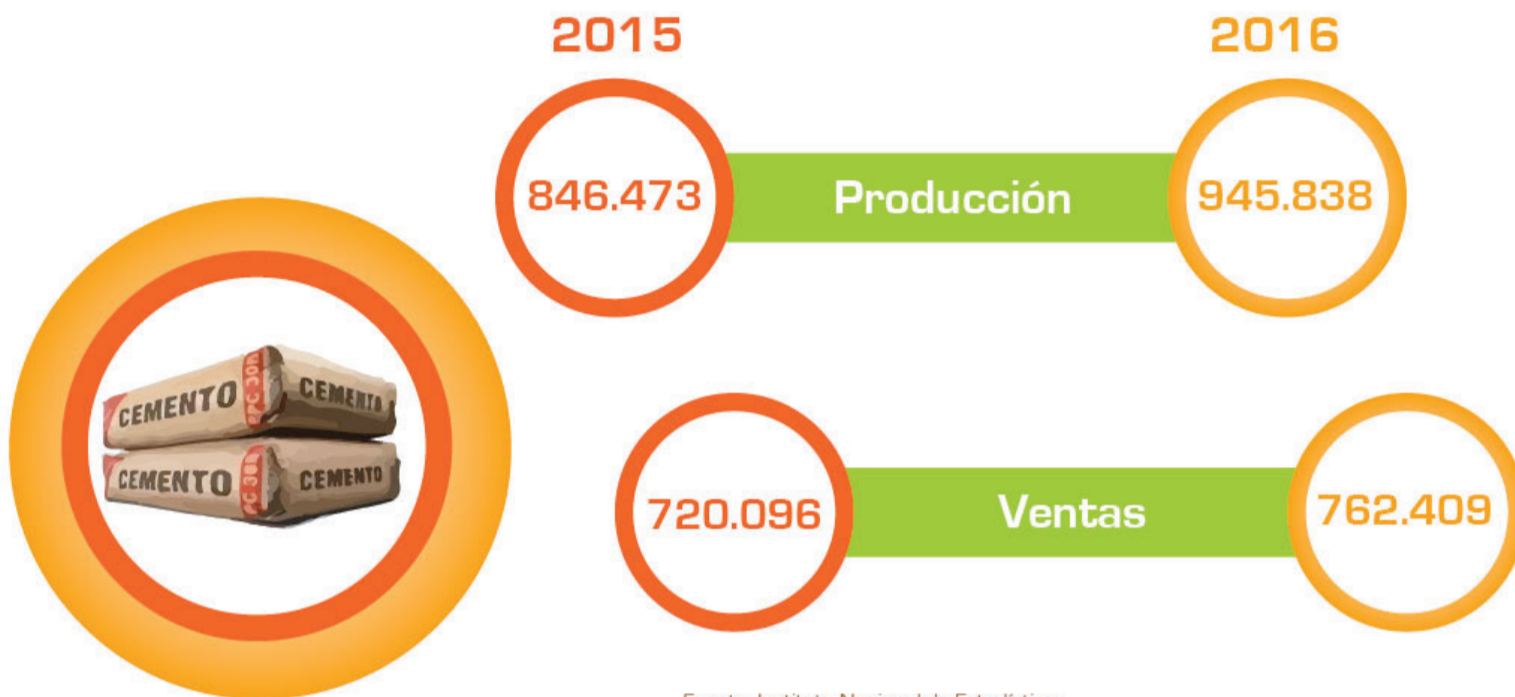
TURISMO

MINERÍA - PRODUCCIÓN DE CEMENTO



El 2016, la producción de cemento fue de 945.838 toneladas métricas, volumen superior a cuando se registraron 846.473 toneladas en 2015.

LA PAZ: PRODUCCIÓN Y VENTAS DE CEMENTO 2015 - 2016 (En toneladas métricas)

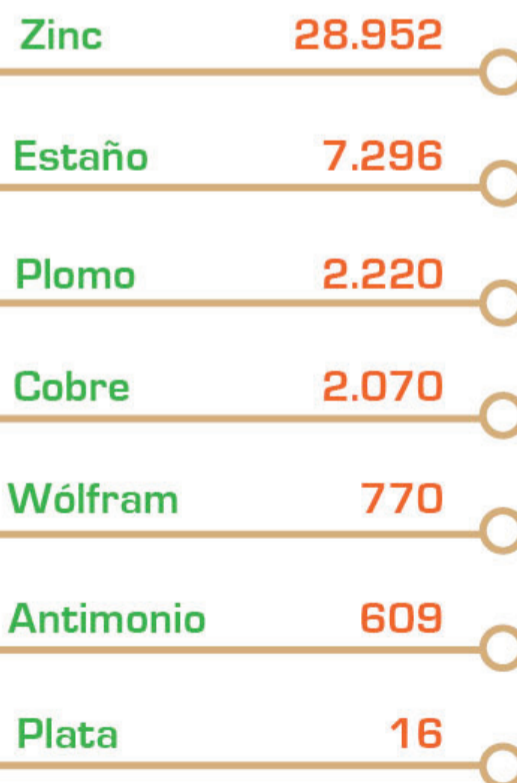


Las ventas de cemento en el departamento de La Paz se incrementaron de 720.096 en 2015 a 762.409 en 2016.

Fuente: Instituto Nacional de Estadística



LA PAZ: PRODUCCIÓN MINERA, SEGÚN MINERAL, 2016^(p) (En toneladas métricas finas)



La producción de zinc alcanzó a 28.952 toneladas métricas, estaño 7.296 y plomo 2.220 el 2016.

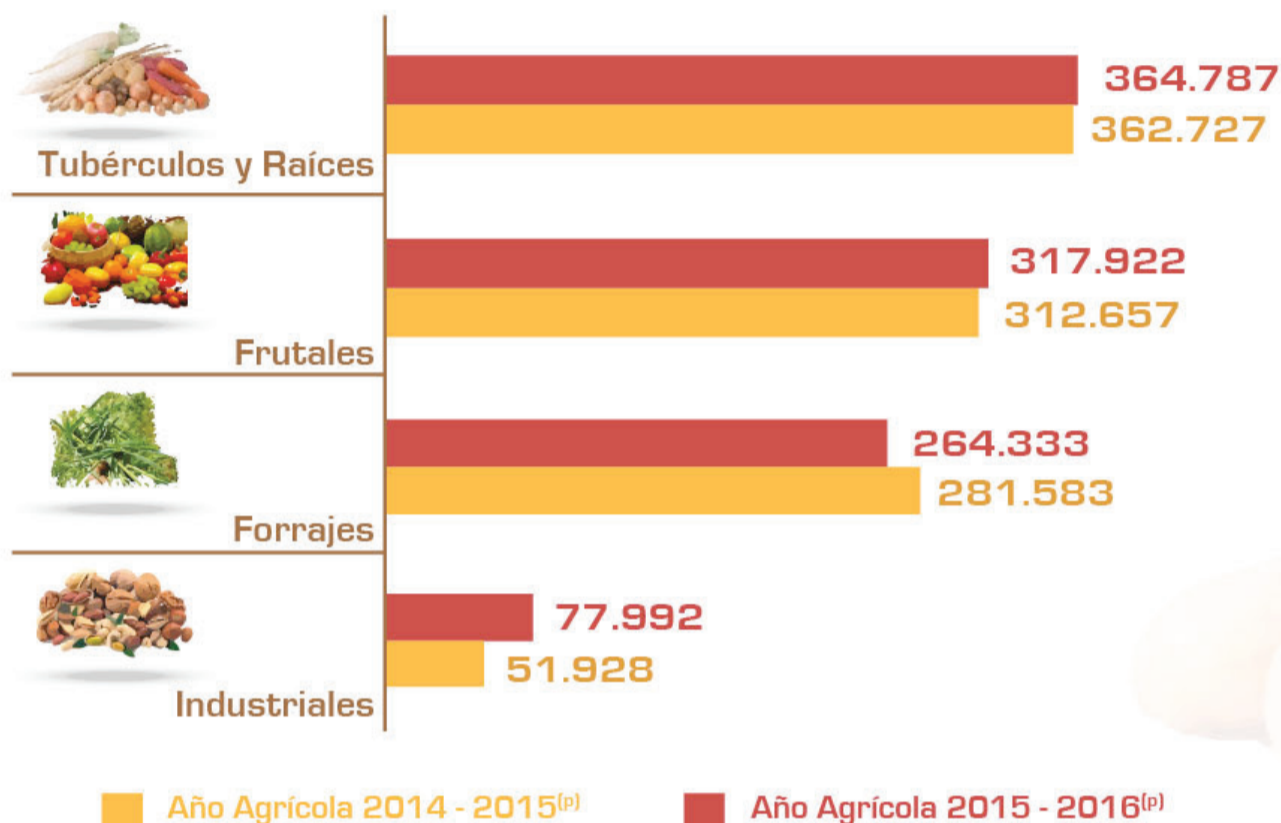
Fuente: Instituto Nacional de Estadística - Ministerio de Desarrollo Rural y Tierras
(p) Preliminar





La mayor producción del departamento de La Paz, corresponde a tubérculos y raíces, frutales y forrajes.

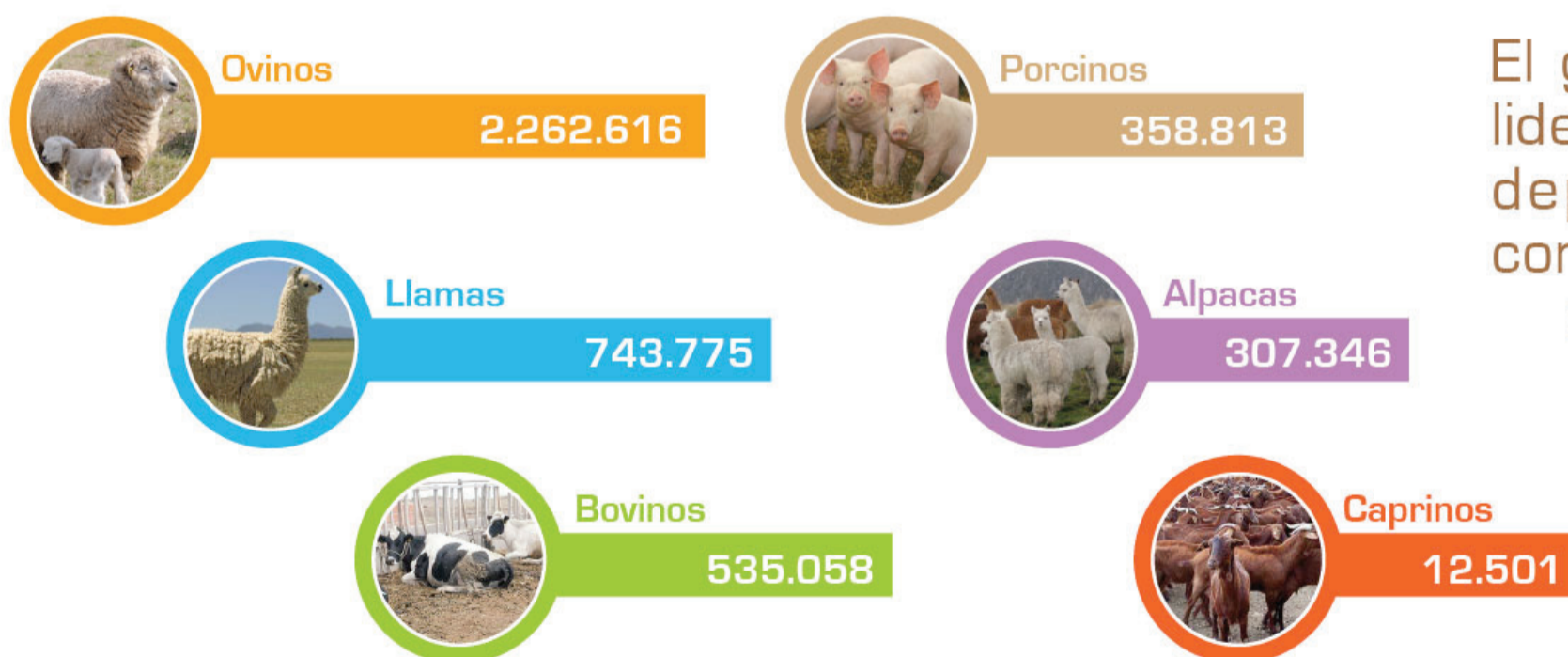
LA PAZ: PRODUCCIÓN POR AÑO AGRÍCOLA, SEGÚN GRUPO DE CULTIVO^(p) (En toneladas métricas)



La papa es el principal tubérculo producido en el departamento, con una producción de 337.182 toneladas métricas y una superficie cultivada de 54.945 hectáreas.

Fuente: Instituto Nacional de Estadística - Ministerio de Desarrollo Rural y Tierras
(p) Preliminar

LA PAZ: NÚMERO DE CABEZAS DE GANADO, SEGÚN ESPECIE, 2016



El ganado ovino lidera en el departamento con 2.262.616 cabezas, le sigue el ganado auquénido con 743.775 llamas y 307.346 alpacas.

Fuente: Instituto Nacional de Estadística - Ministerio de Desarrollo Rural y Tierras



El 2016 se faenaron 147.085 cabezas de ganado bovino y se produjeron 29.940.713 kilos de carne. En mayo se registró la mayor producción de carne vacuna con 2.857.379 kilos.

AGROPECUARIA



OFICINA NACIONAL

Avenida José Carrasco N° 1391- Miraflores

Telf.: (591-2) 2222333 · Fax: (591-2) 2222885 - 2222693

Casilla 6129 - ceninf@ine.gob.bo

La Paz - Bolivia

OFICINA LA PAZ

Avenida del Policia N° 669, El Alto - Ciudad Satélite

Correo: ilaura@ine.gob.bo

La Paz - Bolivia